

XVII



# LA BEORC E LE STELLE

GIOHÀ GIORDANO

## INDICE

INTRODUZIONE .....	4
I. IL BAGATTO E LA TYR:                   MAGIA IN AZIONE .....	6
II. LA SACERDOTESSA E LA RAIDO: SACRALITÀ, CONOSCENZA, MISTERO E MANIFESTAZIONE.....	9
III. L'IMPERATRICE E LA LAGUZ: MANIFESTAZIONE IN AZIONE .....	12
IV. L'IMPERATORE E LA GEBO: POTERE, QUATTRO ELEMENTI IN AZIONE.....	16
V. LO IEROFANTE E LA ODAL: CONOSCENZA MISTERICA.....	20
VI. L'INNAMORATO E LA UR: EQUILIBRIO E RESPONSABILITÀ.....	23
VII. IL CARRO E LA KENAZ: VITTORIA, REGALITÀ, MANIFESTAZIONE.....	27
VIII. LA GIUSTIZIA E LA SIGEL: COLUI CHE CERCA IL MAESTRO.....	30
IX. L'EREMITA E LA EHWAZ: VIAGGIATORE DEL COSMO .....	33
X. LA RUOTA DELLA FORTUNA E LA NAUTHIZ: MISTERO, MOVIMENTO, ATTO DI VOLONTÀ .....	36
XI. LA FORZA E LA WUNJO: GIOIA E POTERE IN AZIONE .....	39

XII. L'APPESO E LA EIHWAZ: INIZIATO .....	42
XIII. LA MORTE E LA ALGIZ: RINASCITA, ETERNITÀ .....	46
XIV. LA TEMPERANZA E LA HAGAL: TEMPO E ALCHIMIA.....	49
XV. IL DIAVOLO E LA PEORTH: UROBOROS .....	52
XVI. LA TORRE E LA MANN: VERITÀ RIVELATE E CAMBIAMENTO .....	56
XVII. LE STELLE E LA BEORC: ABBONDANZA, LUCE CHE DIVIENE PRESENZA .....	59
XVIII. LA LUNA E LA FEHU: CONOSCENZA NELLA NOTTE .....	63
XIX. IL SOLE E LA DAGAZ: REGNO DELLA LUCE.....	66
XX. IL GIUDIZIO E LA ISA: PAROLE DI VERITÀ.....	69
XXI. IL MONDO E LA ANSUZ: TRASMUTAZIONE..	72
0. IL MATTO E LA GERA: TUTTO È POSSIBILE, IL GIOCO DELL'INIZIATO .....	76
BIOGRAFIA .....	79
CONTATTI .....	82



## INTRODUZIONE

Benvenuti in un viaggio tra antica saggezza e misteri stellari, nel quale gli Arcani Maggiori dei Tarocchi e le Rune Maestre si fondono in un'unica espressione di profonda conoscenza e illuminazione. In questo e-book Giohà Giordano guida il lettore attraverso un mondo di simbolismo e significati profondi, esplorando la correlazione tra questi due potenti sistemi di divinazione e rivelazione.

Le 22 tavole iniziatiche dipinte dall'autrice ci conducono in un viaggio attraverso il tempo e lo spazio, in cui gli Arcani Maggiori dei Tarocchi si fondono armoniosamente con le Rune Maestre. Ogni tavola è più di una semplice rappresentazione simbolica, è uno stargate, un portale verso dimensioni sconosciute e opportunità inimmaginabili.

Con maestria artistica e visione metafisica, Giohà Giordano svela il profondo legame tra i principi archetipici dei Tarocchi e l'antico

alfabeto Runico invitando il lettore ad esplorare le profondità del proprio Essere e scoprire la connessione intima tra l'Identità Spirituale personale e l'Universo.

Questo libro non è solo una guida alla divinazione e all'interpretazione simbolica, ma anche un invito a un viaggio interiore di meditazione, auto-rivelazione e crescita personale. Ogni tavola è una porta aperta verso la comprensione di sé e del mondo, un radiante temporale di infinite possibilità che attende solo di essere esplorato.

Preparatevi quindi per un'esperienza straordinaria di sorpresa e scoperta! Che siate novizi o esperti del mondo dei Tarocchi e delle Rune, questo e-book vi offrirà una nuova prospettiva conoscitiva e interpretativa tra colori, suoni e segni.

*Alessia Marchione*

## I. IL BAGATTO E LA TYR: MAGIA IN AZIONE



L'Arcano dice:

*Il mio occhio può vedere l'immenso.*

*Io ti aspetto.*

Il Bagatto rappresenta l'inizio della Creazione.

È il Mago, l'Alchimista ed il Prestigiatore.

Il numero Uno è l'inizio della vita, è il principio attivo.

Il Bagatto è la Magia in azione, si allea con tutti gli elementi della Creazione per manifestare dall'Invisibile al Visibile il Potere.

Si allea con le Intelligenze di Luce come la Runa Tyr per spazzare via ogni azione negativa.

Con la mano destra innalza il Fiore che rappresenta la fiaccola della Luce, nella mano sinistra stringe una Coppa d'Oro che rappresenta l'Amore nella materia.

Sul Plesso Solare il Fiore che rappresenta l'abbondanza.

La Corona di Alloro che forma l'Infinito posizionata sul capo indica Regalità, Sacralità ed Eternità.

La spada, alla sua sinistra, rappresenta il potere iniziatico a lui conferito.

La Runa Tyr, Intelligenza di Luce, rappresenta la forza ed il coraggio del Guerriero inarrestabile.

**INTEPRETAZIONE:**

Ogni attività che inizia con questo Arcano è favorevole; capacità di diplomazia e destrezza in ogni campo; capacità medianiche; persona portata per la relazione d'aiuto; medico; alchimista; mago.

**Arcano rovesciato:** difficoltà nel superare gli ostacoli; mancanza di fiducia in sé stessi; confusione mentale e relazionale.

**Lavoro energetico sul corpo:** L'Arcano lavora sulla guarigione fisica ed energetica del fegato.

## II. LA SACERDOTESSA E LA RAIDO: SACRALITÀ, CONOSCENZA, MISTERO E MANIFESTAZIONE



L'Arcano dice:

*Sono Colei che è il Tempio.  
Cerca il mio volto dentro la tua essenza perché  
io mi sono già manifestata.*

La Sacerdotessa è il principio del Femminino Sacro, colei che rappresenta la Creazione ed onora l'altare della Grande Madre.

È tra due colonne, i cui capitelli, uno dorato ed uno argento, rappresentano il matrimonio alchemico dell'umanità.

Il Tempio è aperto ed è il vento che muove le sue azioni. La Sacerdotessa è in viaggio, perché lei stessa rappresenta il Tempio, Colei che cammina tra la gente.

Il libro della Conoscenza Sacra è alla base della colonna dorata: numeri, geometrie e lettere formano il costante rito della vita sulla Terra e lei ne conosce il segreto.

Nella mano destra stringe un Ramo di Lauro, e la sinistra benedice indicando la direzione.

Tutti gli elementi della natura si offrono a lei sull'altare per la realizzazione di una nuova creazione.

È accompagnata dall'Intelligenza luminosa della Runa Raido: i veli calano e il mistero si

manifesta e Colei che vede, la Sacerdotessa che ha già vinto le tenebre.

### **INTEPRETAZIONE:**

Conoscenza di tutto ciò che è ignoto; aiuto inaspettato; segreti svelati sia nella vita personale che professionale; rispetto; conoscenza e approfondimento dei talenti nascosti.

**Arcano rovesciato:** prestare attenzione ai segnali; conflitto con la madre; tradimento; inganni; maldicenze; ostilità nei confronti dell'altro sesso; propensione al pettegolezzo.

**Lavoro energetico sul corpo:** L'Arcano lavora per riportare l'equilibrio degli organi connessi alla maternità: seno, infiammazioni ghiandolari, obesità. È collegato alla milza che rappresenta la scatola nera del corpo umano.

### III. L'IMPERATRICE E LA LAGUZ: MANIFESTAZIONE IN AZIONE



L'Arcano dice:

*Sono la Verità svelata, la Manifestazione,  
il Potere, la Grandezza della Grande Madre.  
Nessuno può offuscare la mia Luce.  
Apro le mie braccia a te che sai riconoscere  
il mio volto.*

L'Imperatrice è la Verità, è la Luce della Creazione manifestata sulla Terra.

È seduta sul suo Trono. Alle sue spalle un Disco Solare con nove Stelle che rappresentano i Nove Mondi dell'Albero Cosmico.

Dalle sue spalle si aprono due Ali azzurre, rappresentazione della Sacralità e del dominio autorevole sulla Terra e nei Mondi.

Il suo braccio destro proteso sostiene il potere del Mundra tracciato con la mano: l'indice ed il pollice rappresentano il Microcosmo ed il mignolo alzato manifesta l'umiltà, dal piccolo al grande Macrocosmo.

La mano sinistra in basso traccia anch'essa un Mundra: l'atto di volontà verso la Conoscenza.

Il piede destro è poggiato su uno spicchio di Luna che rappresenta il Mistero per lei svelato, e su un Serpente che è potere e chiaroveggenza.

Alla sua sinistra uno Scudo, simbolo di protezione ma anche di manifestazione dell'abbondanza.

La Veste rossa rappresenta il suo radicamento, ed il suo capo scoperto sul Chakra della Corona è la connessione, come in alto così in basso: tutto è già fatto.

L'Imperatrice indica trasmutazione, incorporazione, adattamento, sintesi, è il sale della Terra, la Vita, il compimento, il risveglio, l'illuminazione, la certezza. È il ponte tra il Creatore ed il Creato, è l'impulso creativo.

Sostenuta dall'Intelligenza della Runa Laguz, il processo evolutivo in atto è sempre in azione, sia nelle piccole cose che nelle grandi.

La Runa Laguz risveglia l'osservatore e l'osservato, ma soprattutto il colloquio interiore con l'inconscio più profondo che porta alla conoscenza di sé stessi.

### **INTEPRETAZIONE:**

Conoscenza che diventa azione feconda sia nella spiritualità che nella fisicità; certezza; liberazione; allegria; chiarezza; per un'impresa o

un progetto cominciato indica vittoria e realizzazione, abbondanza; per l'uomo indica risvolto positivo per le relazioni appena iniziate, per la donna, risveglio del femminile sacro e maternità.

**Arcano rovesciato:** azione avventata e sconsiderata; perdita di energia e di senso pratico; presunzione; civetterie; falsità; fiacchezza spirituale; conflitto con la madre; trascuratezza di sé; gravidanza indesiderata, ostacolata, aborto.

**Lavoro energetico sul corpo:** L'Arcano è connesso al sistema cerebrale e nervoso, denota una perfetta armonia psicofisica, aiuta la mente ad essere in equilibrio con il corpo. **Capovolto:** esaurimento, stress, patologie cardiovascolari, temi legati alla pelle, agli occhi, all'intestino e alle prime vie respiratorie.

## IV. L'IMPERATORE E LA GEBO: POTERE, QUATTRO ELEMENTI IN AZIONE



L'Arcano dice:

*Sono il Signore della Terra ma apro le porte  
del Cosmo.*

*Guardami e osserva: io ho già creato.*

*Ora risveglia la tua coscienza, illimitata  
presenza di te.*

L'Imperatore è il governatore della Terra.

È seduto sul suo Trono e ai piedi indossa Calzari rossi bordati d'oro, che rappresentano il radicamento. La Veste rossa, bordata anch'essa d'oro, rappresenta il Potere Assoluto.

La mano destra stringe a sé un disco dorato all'altezza del Ki, segno di potere sugli elementi.

Sul petto è raffigurato il matrimonio alchemico degli elementi: il Sole e la Luna.

Sul Chakra della corona si annodano due Serpenti corallo, come segno di connessione con il Cosmo.

Nella mano sinistra stringe lo Scettro, stilizzato nelle forme serpentine: ancora una volta troneggia il potere maschile solare attivo, con un serpente che si avvicina al bastone come segno di guarigione.

Alle sue spalle una pianta di alloro con le bacche che si donano alla Terra.

L'Imperatore è considerato uno stargate per il Cosmo, non è un despota, ma colui che governa e dà giustizia.

I Pianeti che lo distinguono sono Giove e Marte, i due opposti della sua natura.

L'Intelligenza che lo accompagna è la Runa Gebo, che simboleggia l'ordine, la solidità per costruire la via evolutiva dell'essere. Allo stesso tempo è il gioco continuo della Creazione sulla Terra.

### **INTEPRETAZIONE:**

Realizzazione immediata dei propri progetti materiali; potere, autorità e ricchezza; appoggio di un magnate; riconoscimento dei propri talenti professionali per la realizzazione del progetto; autorevolezza; radicamento nelle proprie convinzioni; istinto di sopravvivenza.

**Arcano rovesciato:** crudeltà; tirannia; nemico e padrone; mente limitata; ignavi; mancanza di leadership; nemici segreti; mancanza di solidità

interiore; mancanza di radicamento; fallimento lavorativo; conflitti con il padre.

**Lavoro energetico sul corpo:** L'Arcano lavora sulle malattie infiammatorie, sugli interventi chirurgici, sugli incidenti; annulla la depressione; impotenza; vescicola biliare.

## V. LO IEROFANTE E LA ODAL: CONOSCENZA MISTERICA



L'Arcano dice:

*Sempre ritorno sui passi perduti delle memorie  
arcano.*

Lo Ierofante rappresenta il Potere Divino. Come la Sacerdotessa, è Colui che cammina tra la gente.

Nella mano destra stringe un Bastone di potere che raffigura il Serpente: guarigione spirituale, potere divino sulla Terra.

La mano sinistra indica la via iniziatica.

Alle spalle ha uno strumento musicale, che suona melodie divine, a volte ipnotiche, per lasciare spazio all'estasi.

In alto a sinistra un Uccello, segno di rivelazione del mistero.

Sempre sul lato sinistro, un Albero di Lauro con le sue bacche che onorano il viaggio dello Ierofante.

Accompagnato dall'Intelligenza della Runa Odal percepisce il mondo soprannaturale, e visibile e invisibile diventano una realtà assoluta che lo riportano alla Casa Celeste.

Questa Runa consente di conoscere tutto ciò che lo circonda: in questa realtà conosce sé stesso.

## **INTEPRETAZIONE:**

Espansione spirituale; sensitivo; saggezza; lealtà; integrità; persona con talenti intellettuali e spirituali; propensione a sostenere gli altri; conoscenza della scienza sacra.

**Arcano rovesciato:** negazione; grettezza di spirito; ignoranza; chiusura mentale; tendenza ad esprimere profezie negative auto avveranti per manipolare gli altri; persona che utilizza la propria autorità per trarne beneficio personale; perversione.

**Lavoro energetico sul corpo:** L'Arcano lavora sul fegato, ma in età adulta; equilibrio dei sensi istintuali.

## VI. L'INNAMORATO E LA UR: EQUILIBRIO E RESPONSABILITÀ



L'Arcano dice:

*Sono la Luce che splende in ogni tempo.  
Sono il Cristallo che di questa Luce riflette  
l'Antico Tempo.*

Nella rappresentazione dell'Innamorato si cela l'Iniziato, pronto ad intraprendere il viaggio e ad affrontare le scelte.

Lui è Ercole, ma è anche Amore e Psiche.

L'Innamorato siede tra due donne: la Virtù ed il Vizio. Osserva quale strada prendere e rimane immobile di fronte questa scelta, nell'attesa di un segno del Divino. Nella mano sinistra ha un Piatto dorato, mentre il braccio destro è proteso in cerca della verità.

Sulla sua testa un Angelo dal Mondo dello Spirito gli presenta la Corona come scelta sacra e personale del suo viaggio. Questo significa assumersi la responsabilità delle sue scelte.

Alle sue spalle ha la donna, la Virtù, che gli insegna la conoscenza mistica e terrena dell'arte della vita. Di fronte a lui, la donna che rappresenta l'istinto, il vizio, il superfluo, la bellezza sotto forma di inganno.

L'innamorato rappresenta anche la Mente Quantica, il nodo centrale della polarità, e le due

donne rappresentano i due emisferi: razionalità e creatività.

Questo Arcano aiuta l'uomo ad osservare e allo stesso tempo unificare i suoi opposti per essere, nell'unità, l'Iniziato: l'ottima possibilità.

L'Intelligenza che l'accompagna è la Runa Ur. Essa guarisce il passato, smembra tutto ciò che non ha motivo di esistere e lo aiuta non più a contemplare, ma ad attivare la conoscenza per renderla azione compiuta.

#### **INTEPRETAZIONE:**

Vocazione; misticismo; arte; fantasia; bellezza; armonia; felicità; scelta; prendere contatto con la realtà creata dalla sua mente; perfezionismo.

**Arcano rovesciato:** Superficialità; amore non corrisposto; tendenza al celibato o all'amore platonico; dubbi; persona che tende ad isolarsi; attaccamento eccessivo alla materia; insano egoismo; incapacità di scegliere.

**Lavoro energetico sul corpo:** L'Arcano lavora sulle ovaie e sull'apparato riproduttivo maschile e femminile; apparato cardiocircolatorio; polmoni; intestino crasso; cuore ed intestino tenue; depressione nervosa; ansia da prestazione; aridità emotiva.

## VII. IL CARRO E LA KENAZ: VITTORIA, REGALITÀ, MANIFESTAZIONE



L'Arcano dice:

*Ti rendo partecipe del sogno realtà: diventa  
la tua Creazione.*

Il Carro rappresenta il sogno che diventa realtà.  
Vittoria e regalità legano il Carro alla Terra.

Sul Carro ornato di oro, il Guerriero tende le redini di due argentei Cavalli alati.

Sulla testa il Sole che rappresenta l'Energia Primordiale creativa sulla Terra.

Viaggia sopra un terreno fertile di fiori ornato.

Il Carro rappresenta il gioco che crea, il suono delle trombe della vittoria, il fuoco che purifica e dona un nuovo giorno spazzando via ogni difficoltà.

Il Carro solca ogni giorno il cielo dall'alba al tramonto, per dare agli uomini un'altra ottima possibilità.

Il Carro è il fuoco che non si estingue mai.

Il Carro è il cuore pulsante che connette l'uomo al risveglio della coscienza atta a manifestare nella conoscenza primordiale di sé stesso.

È accompagnato dall'Intelligenza della Runa Kenaz che va a rafforzare il potere e ricorda all'uomo: usa la forza che già è in te.

## **INTEPRETAZIONE:**

Viaggio imminente; trionfo; trionfo personale e professionale; matrimonio; ostacoli superati; persona eclettica, con molteplici interessi ma senza dispersione di energia.

**Arcano rovesciato:** progetto fallito; stasi spirituale; lite; conflitto; rottura di relazioni; fallimento matrimoniale; viaggio annullato o pericoloso; impotenza sessuale; mancanza di coraggio; persona inconcludente e preda delle passioni.

**Lavoro energetico sul corpo:** L'Arcano lavora sul cuore, considerato il sovrano della fisiologia dell'organismo umano, il Fuoco Sacro connesso all'energia divina; dal cuore ogni cellula del corpo viene informata al cambiamento attraverso il potere del sangue. Sblocca l'intestino tenue.

## VIII. LA GIUSTIZIA E LA SIGEL: COLUI CHE CERCA IL MAESTRO



L'Arcano dice:

*Sono il senso della visione interiore.*

*Non conosco né gioia né dolore.*

*Io sono il Maestro.*

L'Arcano della Giustizia rappresenta l'Intelligenza alata dello Zodiaco, la Legge Divina. Ha sulle spalle due ali dorate e sulla testa una Stella a rappresentare la connessione tra il Cielo e la Terra.

Le ali sostengono i due pilastri della Giustizia, l'equilibrio della Creazione maschile e femminile nell'unità.

Alla sua sinistra stringe il collo di un Felino, dove mistericamente accoglie la verità. Nella mano destra stringe il collo di un Cervo, dove apprende l'Umiltà e Fedeltà.

Alla sua destra un Pugnale governa la Giustizia, alla sua sinistra un Albero si mostra per creare ancora un'opportunità.

I suoi piedi poggiano su un pavimento a scacchi che rappresenta la dualità dell'uomo sulla Terra, uomo che deve scegliere se essere Luce o Ombra e, nello stesso tempo, lasciare andare il giudizio e deliberare la Giustizia.

L'Intelligenza della Runa Sigel che l'accompagna sostiene l'Arcano nel rivelare con

fermezza le verità nascoste e rendere vincente con il Fuoco Sacro colui che ha conosciuto Luce ed Ombra, ed ha scelto la Luce.

### **INTEPRETAZIONE:**

Soluzioni legali positive; legami relazionali e professionali solidi; equilibrio psicofisico, mentale e morale; fedeltà.

**Arcano rovesciato:** incapacità di prendere decisioni; ingiustizia arrecata; mancanza di rispetto della parola data; opportunismo; contrattempi e difficoltà; soluzione legale negativa; severità di giudizio verso sé stessi.

**Lavoro energetico sul corpo:** L'Arcano lavora sui reni e sui polmoni.

## IX. L'EREMITA E LA EHWAZ: VIAGGIATORE DEL COSMO



L'Arcano dice:

*Conosco la ricerca.*

*Chi giunge a me è tornato dalle tenebre.*

L'Eremita è solitario nel suo viaggio iniziatico che percorre senza mai volgersi indietro. La sua Veste blu conferma il suo potere decisionale, bordata di oro, a rappresentare la conoscenza misterica del Cosmo intero.

Il braccio destro ad angolo retto sostiene un Bastone di potere a cui si avvolge un Serpente rosso corallo che rappresenta la conoscenza misterica della Terra.

Il capo è coperto ed il braccio sinistro è proteso in avanti stringendo nella mano una fiaccola di Luce splendente.

Le due Piante di Lauro, con bacche e fiori, lo accompagnano nella regalità del suo progetto.

L'Eremita rappresenta la guida nella notte più oscura, è il radicamento nei suoi valori e nella sua fede. Il suo rito è l'espressione della Luce. Anche nelle notti più buie indica la strada giusta e aiuta l'uomo a fidarsi di sé stesso.

È accompagnato dall'Intelligenza della Runa Ehwaz che rafforza il potere della Luce interiore, il collegamento con la Giustizia Divina, ma

anche l'introspezione per il cambiamento interiore, il silenzio per potersi ascoltare.

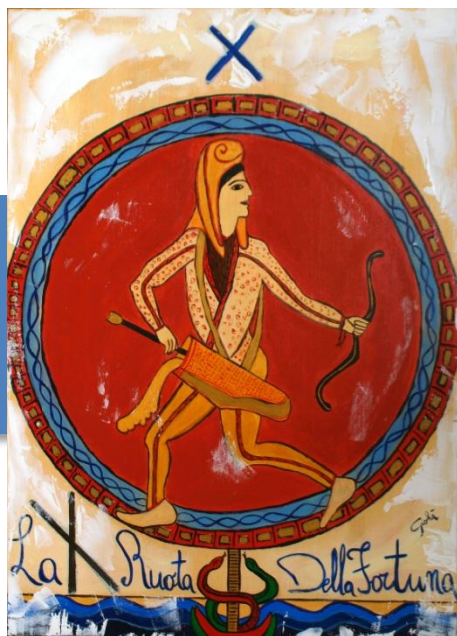
### **INTEPRETAZIONE:**

Sentiero giusto; progetto da portare avanti in ogni condizione; prudenza; cambiamento nella vita; visione chiara della propria scelta professionale; medico, guaritore o guida spirituale; necessità di un periodo di solitudine e silenzio.

**Arcano rovesciato:** eccesso di prudenza; mancanza di iniziativa; tendenza a parlare poco dei progetti prima di realizzarli; pettegolezzo; scarsa capacità di ascolto; eccesso di giudizio verso gli altri; pretesa di avere sempre ragione.

**Lavoro energetico sul corpo:** L'Arcano lavora sulle malattie croniche, reumatismi, artrosi, gotta, fratture, ossa, denti, malattie della pelle e delle orecchie, insonnia, invecchiamento precoce.

## X. LA RUOTA DELLA FORTUNA E LA NAUTHIZ: MISTERO, MOVIMENTO, ATTO DI VOLONTÀ



L'Arcano dice:

*Sono stato, sono e sarò sfuggevole astrazione.*

*Movimento spirale e manifestazione.*

La Ruota della Fortuna è l'ottima possibilità di uscire da un destino fisso per aprirsi al potenziale cambiamento.

Il Guerriero ha l'Arco e la Freccia: lui stesso è l'Arco e la Freccia è lo stato di coscienza più elevato che scocca il tempo dell'ottima possibilità afferrata.

Circolare è il tempo, ma l'iniziato con l'occhio divino riconosce l'attimo manifestato.

La Ruota si appoggia su una scala quasi invisibile all'occhio umano, sostenuta ed abbracciata dai due Serpenti della Kundalini creata: potere, volontà e manifestazione accompagnano colui che guardare sa.

È accompagnato dall'Intelligenza della Runa Nauthiz che rafforza l'atto dell'abbandono di ciò che ostacola la visione globale del tutto ed aperta quella piccola finestra dell'ottima possibilità la Luce si manifesta.

## **INTEPRETAZIONE:**

Cambiamenti immediati; dal caos la rivelazione; guadagni; regali; ostacoli superati; pericoli evitati.

**Arcano rovesciato:** ritardo di tutti i progetti iniziati; perdite; furti; inganni; disgrazia improvvisa; malattie del fegato e dell'intestino; nodo karmico; creazione di nuovo karma per sé stessi e per gli altri.

**Lavoro energetico sul corpo:** L'Arcano lavora sul sistema neurovegetativo e circolatorio, ansia, attacchi di panico e ictus.

## XI. LA FORZA E LA WUNJO: GIOIA E POTERE IN AZIONE



L'Arcano dice:

*Sono la Chiave della volontà espressa nel  
potere della forza ancestrale. Nell'Alchimia dei  
miei stati di coscienza, il mio corpo manifesta  
il potere in azione.*

*Il cuore ancestrale tiene le briglie degli istinti  
più bassi e fa sì che negli stati di coscienza più  
elevati di me si esprima la gioia.*

Il Guerriero è rappresentato con i piedi radicati al suolo dal pavimento a scacchi colorati. Un Uomo possente dalla veste rossa con le maniche bordate di verde, colore della compassione.

La sua mano destra stringe la criniera del Leone, mentre dal suo petto si manifesta la sua parte cristallina: una sagoma del suo femminile sacro che rappresenta il suo cuore ancestrale che tende col suo braccio le redini dell'Ariete. Allo stesso tempo il Guerriero con il suo braccio sinistro tende il collo di un serpente rosso.

In questa raffigurazione della Forza niente scompare il Guerriero.

L'Arcano è accompagnato dall'Intelligenza della Runa Wunjo, che dichiara la bellezza dell'armonia di tutti gli stati di coscienza in un corpo biologico che si manifesta. La Runa

sostiene la gioia nel coinvolgimento delle azioni senza mai lasciare il timone lungo il viaggio.

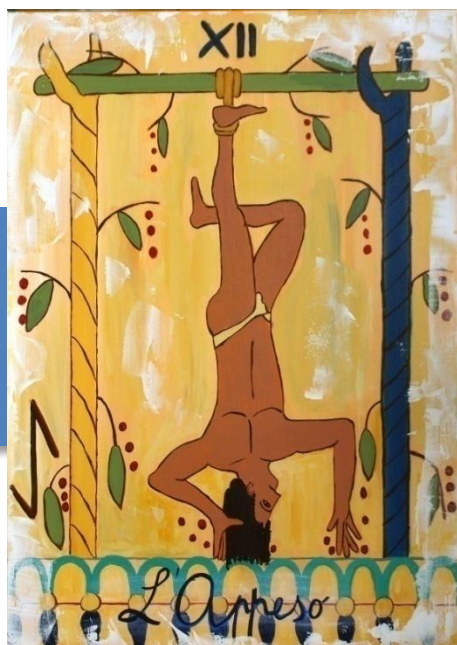
### **INTEPRETAZIONE:**

Sicurezza; fiducia in sé stessi; energia morale e fisica; lotta per i propri diritti; riconoscere i propri doveri; potere e magnetismo; generosità; capacità di contare su sé stessi.

**Arcano rovesciato:** debolezza morale; malattia fisica; violenza verso gli altri; prepotenza; superbia.

**Lavoro energetico sul corpo:** L'Arcano lavora sul cuore; a livello psicologico sulla volontà; sulla muscolatura liscia.

## XII. L'APPESO E LA EIWHAZ: INIZIATO



L'Arcano dice:

*Provengo dall'eterno divenire, lungo è il viaggio  
ed ogni volta ho donato me stesso a me stesso  
ed il Cielo e la Terra mi hanno coronato di Luci  
splendenti.*

La rappresentazione dell'Appeso è il Guerriero che si lascia dondolare dal vento a testa in giù.

Le mani protese verso il terreno raccolgono le bacche dei frutti lasciati da piante rigogliose, i cui stessi arbusti creano l'incrocio delle travi a cui si sostiene.

Solo del piede destro è stretta la caviglia al cappio, mentre il sinistro forma una squadra ad indicare l'azione scelta.

L'Appeso ha scoperto che il segreto è l'assenza nell'essenza e che la visione dello specchio inverso gli dona la verità.

In questa azione ha liberato la sua anima, ha cambiato gli schemi mentali ed ha acquisito un'idea chiara ed illuminante dell'accettazione e della trasformazione di sé.

Ogni Trave rappresenta un'azione: a sinistra il blu, il potere decisionale; la trave verde che sostiene l'Appeso è la compassione e l'amore per sé stesso; la Trave dorata, alla sua destra, è l'alchimia di sé stesso.

Questo Arcano apparentemente è immobile, ma il suo potere è rappresentato dalla forza immutabile dell'iniziato che ha risvegliato il suo Dio interiore.

È accompagnato dall'Intelligenza della Runa Eihwaz, che ricorda che la via dell'iniziato non ha giaciglio, è precario su questa Terra, ma sostenuto e radicato nell'eternità del Cosmo.

#### **INTEPRETAZIONE:**

Fecondazione spirituale; potere psichico; capovolgimento di situazioni, regole ed abitudini; fiducia in sé stessi; equilibrio tra spirito e materia; viaggio iniziatico.

**Arcano rovesciato:** malattia grave; incidente inatteso; aborto; lutto; operazione chirurgica; masochismo; autodistruzione; autolesionismo; tendenza a somatizzare e a creare malattie fisiche; ipocondria.

**Lavoro energetico sul corpo:** L'Arcano lavora sul piano psichico, tossicodipendenza, depressione,

impotenza, infezioni del rene e della vescica,  
ritenzione idrica e cellulite.

### XIII. LA MORTE E LA ALGIZ: RINASCITA, ETERNITÀ



L'Arcano dice:

*Ti sarò guardiana se non avrai timore  
di seguirmi.*

La Morte regale cammina sulla via del ritorno, trasforma ogni piccolo atto di creazione in una creazione infinita. Elegante, silenziosa, accompagna il ciclo della vita alla trasmutazione dell'eternità.

La Sacerdotessa, la Morte, amante della Vita, osserva. Il suo Mantello diventa il portale di tante realtà ed il suo Pugnale, che stringe nella mano destra, taglia i fili dell'incoscienza.

Con la mano sinistra apre altri sentieri e invita l'uomo a cambiare il suo stato, da incosciente a cosciente della Vita e la Morte, una danza senza fine su questa Terra che si spinge nell'inverosimile spirale cosmica fino a quando la Luce dell'Iniziato accoglierà la sua ultima realtà.

Ai due lati un Albero secco a destra, rigoglioso a sinistra. Cammina sulle onde di un fiume in piena, onde che vanno, onde che vengono. Unisce i Mondi, quello di sotto e quello di sopra. È vero, rappresenta Saturno, è il tempo stesso che tutto consuma e tutto ricrea.

La Morte rappresenta il radicale cambiamento e la trasmutazione dell'esistenza.

Sostenuta dall'Intelligenza della Runa Algiz, rafforza il principio dell'eternità. Per chi sa ascoltare, il mistero non è più sacrificio ma evoluzione in un solo atto di libertà.

### **INTEPRETAZIONE:**

Cambiamento immediato; evoluzione della personalità; interruzione di relazioni personali e professionali; nuovi progetti o vecchi progetti creduti irrealizzabili che ritornano; l'Arcano è una carta benefica perché indica sempre l'evoluzione.

**Arcano rovesciato:** idee oscure; vittimismo e scoraggiamento; progetti che vengono abbandonati; sfiducia, tristezza ed idee suicide; omicidio; negazione del cambiamento.

**Lavoro energetico sul corpo:** L'Arcano lavora sul sistema neurologico e sul cervello.

## XIV. LA TEMPERANZA E LA HAGAL: TEMPO E ALCHIMIA



L'Arcano dice:

*Distraggo la tua attesa per farti divenire: sono il  
Tempo.*

La Temperanza è raffigurata da una Sacerdotessa che fa dell'Alchimia la sua essenza.

La Temperanza ha Vesti rosso porpora, colore che rappresenta la volontà e l'essenza maschile, sopra una Tunica blu bordata di bianco, che rappresenta la sua autorevolezza nella magia della trasformazione e l'essenza femminile.

Alle sue spalle due Ali dorate si aprono, mentre la mano destra in basso sostiene la Brocca dorata e la mano sinistra in alto regge la Brocca argentata. Il potere che ne emana che né l'una né l'altra sono mai vuote, ma di un continuo fluire di acqua ancestrale.

Le due anfore creano una diagonale che rappresenta una curvatura del tempo che l'uomo attento deve sapere cogliere.

A destra un piccolo albero scopre la vita e a sinistra un albero rigoglioso mostra la sua potenza.

È sostenuta dall'Intelligenza della Runa Hagal che rivela la continua trasformazione in atto

nell'Universo: niente è fermo, ma tutto è in continua mutazione. Indica all'uomo di recidere ogni catena e di sciogliere ogni nodo per allinearsi al processo universale della libertà. Questo determina l'essenza dell'individuo per essere poi pronto ad un nuovo percorso.

### **INTEPRETAZIONE:**

Armonia tra le persone e l'ambiente; solidarietà; amore; pensiero positivo che armonizza idee, potere e creatività; anticonformismo; fluidità in ogni occasione; scelte economiche; castità senza frustrazione; comunicazione efficace; può essere un insegnante o un linguista.

**Arcano rovesciato:** ossessioni; malattie nervose; tendenza a modellarsi rispetto agli altri; aridità; avarizia; freddezza; permaloso; vampirismo energetico; discorsi senza senso.

**Lavoro energetico sul corpo:** L'Arcano può facilitare il viaggio astrale; lavora sul sistema neurovegetativo, linfatico e circolatorio.

## XV. IL DIAVOLO E LA PEORTH: UROBOROS



L'Arcano dice:

*Uomo, la fiducia in te serve a superare ogni  
ostacolo che io fermo.*

*La tua Luce non ti tradirà.*

Il Diavolo è l'Arcano dell'energia psichica, del magnetismo, dei poteri magici e ipnotici, che consentono di intervenire per cambiare il proprio destino.

Tutto diventa possibile: eventi inattesi e misteriosi, bruschi mutamenti, opportunità da cogliere al volo.

Il Diavolo è l'Arcano del gioco della Vita, porta l'uomo a guardare oltre, Luci ed Ombre, e lo mette di fronte alle verità, sia di ordine morale che spirituale.

Risveglia nell'uomo il Genio che non conosce né il male né il bene, ma lo serve con grande devozione. L'uomo non può dimenticare questa natura e deve esercitare il potere sulle forze che intorno a lui si sprigionano.

Il Diavolo mette in atto tutti gli elementi negativi e positivi: sta all'uomo scegliere.

Colui che conosce le verità è un Sacerdote del Tempio, oscuro per molti, ma di Luce per altri. Si inoltra nelle oscurità più profonde e domina le striscianti creature che gli indicano la strada.

Il piede sinistro tocca l'8, l'infinito suo sapere, mentre le mani stringono i serpenti del potere. Le ali si aprono tra il verde ed il nero, uncinata si mostrano perché niente e nessuno passi la soglia. Del Karma ha la chiave e conosce tutte le debolezze umane. Quando guarda negli occhi colui che va la libera da ogni difficoltà perché la paura è il laccio che frena la libertà.

Sostenuto dall'Intelligenza della Runa Peorth attiva lo sguardo sul passato, sul presente e sul futuro donando all'uomo la grande opportunità di essere quel Dio che lui non sa.

### **INTEPRETAZIONE:**

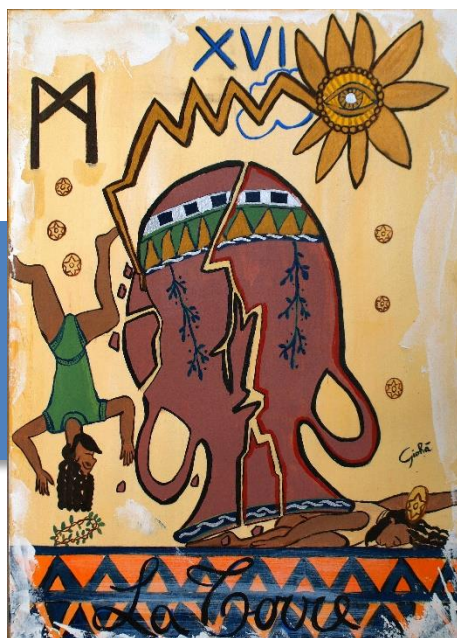
Energia psichica; potere magnetico; fascino; sessualità; protezione dai pericoli sconosciuti; situazioni favorevoli da cogliere al volo; eventi misteriosi e forze sconosciute in azione; capacità di creare abbondanza.

**Arcano rovesciato:** modificare qualsiasi progetto intrapreso; evitare viaggi notturni; evitare lo scontro con i nemici; repressione

sessuale; inganni; menzogne; dipendenza da farmaci o droghe.

**Lavoro energetico sul corpo:** L'Arcano lavora sui reni, sulla vescica e sui genitali.

## XVI. LA TORRE E LA MANN: VERITÀ RIVELATE E CAMBIAMENTO



L'Arcano dice:

*Sono la Guardiana della soglia del Tempio: non  
entrare se la tua mente ed il tuo cuore  
contemporaneamente connessi non cercano la  
Luce, ma di inganno si vestono.  
Non salire le scale perché il Fuoco Sacro  
riconoscerà il tuo inganno.*

L'Arcano della Torre rappresenta l'asse del Mondo, il polo della comunicazione tra il Cielo e la Terra. Raffigurato come una brocca di creta piena di acqua che rappresenta la saggezza e la fluidità dell'essere. L'Occhio Solare che dal cielo guarda, squarcia il ventre di questo Tempio con un fulmine assordante che colpisce l'uomo rendendolo inerte, riportandolo poi alla Terra per ricostruire nuovamente il Tempio, sé stesso, in verità.

I due uomini rappresentano l'ambizione e l'orgoglio insani. Ritornando alla Terra vengono rigenerati e lì, nel ventre della Terra, ritrovano le forze per ricostruire con ogni abilità risvegliata una nuova realtà.

L'Arcano della Torre è severo. Dallo squarcio porta alla luce il cambiamento. I tre squarci indicano i tre piani dell'essere materiale e spirituale: il primo, la colonna vertebrale, il collegamento tra il Cielo e la Terra; il secondo, i reni che con i fluidi rendono più facile la ricostruzione; il terzo, il cervello quantico.

Il dolore che ne consegue porta l'individuo a lasciare l'illusione.

È sostenuto dall'Intelligenza della Runa Mann, che ricorda all'uomo che, dopo aver tagliato il cordone ombelicale che lo legava al mondo conosciuto, può ora dialogare con l'infinito perché la realtà si mostra a lui nel suo vero volto.

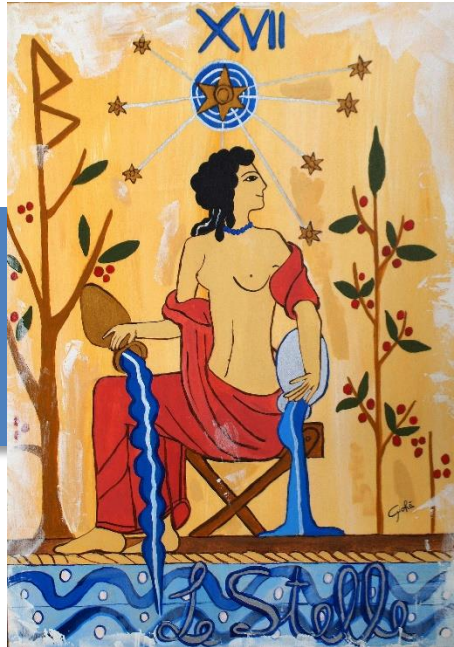
#### **INTEPRETAZIONE:**

Perdita delle illusioni; risveglio brusco dai giochi della mente; brusco contatto con la realtà; crollo improvviso; cambiamento inaspettato, lento e doloroso ma positivamente rivolto ad una nuova consapevolezza; rottura.

**Arcano rovesciato:** rifiuto; ostinazione con conseguenze dolorose; pazzia.

**Lavoro energetico sul corpo:** L'Arcano lavora sulla colonna vertebrale, sui reni e sul cervello.

**XVII. LE STELLE E LA BEORC:  
ABBONDANZA, LUCE CHE DIVIENE  
PRESENZA**



L'Arcano dice:

*A te Iniziato se fermi il tuo passo, mi vedi: la  
mia Luce diventa Presenza. Io sono nel Tutto  
che è in Tutto.*

*La Molteplicità diventa Uno e l'Uno diventa  
Tutto. Questa è la Magia.*

La Sacerdotessa dell'Oceano delle Ottime Possibilità si incarna sulla Terra. Seduta sul suo Trono sulle rive del Fiume lustrale, rovescia le sue Brocche di acqua cosmica informata: una dorata donata al fiume stesso, l'altra argentata, donata alla Terra.

Mostra il petto nudo, sacra femminilità, nutrimento per la conoscenza, la bellezza, la purezza. È simbolo di fecondità per la Terra e per le menti, nutrimento per tutti gli stati di coscienza, potenziale di risveglio per tutte le creature su questa Terra. La musica, la vibrazione, il punto di forza accompagnano nel ritmo il mescolare delle acque. La natura stessa si inebria di questo nettare, un magico momento offerto a tutta la Creazione.

Il mantello che copre una parte del suo corpo è rosso, il suo sguardo è rivolto a sinistra mentre

il corpo si rivolge a destra: la dualità è superata per permettere l'unificazione dell'essere.

I due alberi sono fecondi e donano frutti. Sulla testa della Sacerdotessa una stella appare, coronata da altre sette stelle, e sostenuta da una spirale cosmica blu, movimento continuo della Creazione.

È sostenuto dall'Intelligenza della Runa Beorc, che manifesta la grandezza della Grande Madre. Tutta la natura è feconda quando la sua mano la tocca e all'uomo dona l'opportunità di godere di tutti i benefici che l'Universo intero ha già pronti per lui.

#### **INTEPRETAZIONE:**

Gravidanza; aiuto celeste; momento propizio; guarigione; successo economico e professionale; ottime relazioni; fiducia; richiamo della Luce spirituale.

**Arcano rovesciato:** sfiducia; tendenza a dubitare di sé stesso e degli altri; perdita di denaro, di lavoro o d'amore; blocco della creatività; aborto.

**Lavoro energetico sul corpo:** L'Arcano lavora sul sistema linfatico e sugli umori, le emozioni.

## XVIII. LA LUNA E LA FEHU: CONOSCENZA NELLA NOTTE



L'Arcano dice:

*Nutriti del fluido celeste che di notte si espande  
sulla Terra.*

*Io sono il grembo, il ricettivo purificato e sottile  
che ti accoglie e ti rinnova.*

*Non esitare, lascia il dolore oscuro delle  
memorie passate, solleva i veli perché il  
mistero a te già si è svelato.*

Sulle acque la Luna invita le sue Sacerdotesse a danzare la vita, unificando il maschile ed il femminile. La figura femminile danza elegante, ma determinata, mentre l'uomo porta con sé l'Anfora che, al momento giusto, sarà riempita di mistero e conoscenza. Ai due lati si ergono due colonne che, come uno specchio inverso, mostrano la loro essenza: dietro l'uomo il flusso dell'argento, dietro la donna il potere dell'oro.

La Luna bacia il Sole dando atto ad un matrimonio alchemico.

L'Arcano aiuta l'uomo a conoscere i suoi talenti medianici ed extrasensoriali. Al chiaro di Luna l'inconscio si mostra e svela i segreti più profondi: una chiara visione per poter poi lasciare andare ciò che è stato e nel cielo stellato curvare il tempo, aprendo finestre possibili di un nuovo cambiamento.

È sostenuto dall'Intelligenza della Runa Fehu, che richiama l'uomo: *tu stai cercando ciò che già possiedi. Questa è la tua ricchezza.*

### **INTEPRETAZIONE:**

Sogni profetici; avere fiducia delle proprie percezioni psichiche; manifestazione dell'inconscio che facilita la conoscenza di sé stessi; segreti che vengono alla Luce; cose dimenticate che affiorano; protezione dai malefici; sostegno per la memoria; gravidanza; ritorno di una persona dal passato.

**Arcano rovesciato:** inganno; delusioni; adulterio; disfunzioni ghiandolari; maldicenze; sortilegio; presunzione; invidia; pigrizia; masochismo; conflitto con la madre.

**Lavoro energetico sul corpo:** L'Arcano lavora sul sistema ghiandolare.

**XIX. IL SOLE E LA DAGAZ:  
REGNO DELLA LUCE**



L'Arcano dice:

*Io sono la Luce, collegato alla Luce primordiale.  
Avvicinati, non temere, io mi sono già rivelato.*

*Dai tuoi occhi tu vedi il Sole, bellezza e potere,  
ma nel tuo cuore c'è già la manifestazione di  
ciò che già ti appartiene.*

*Cammina sulla Terra e risplendi così da  
testimoniare che radioso è il tempo che già c'è.*

Il Sole è rappresentato dal maschile e dal femminile, seduti su una scala ed uniti da un solo telo a rappresentare l'innocenza morale, spirituale ed intellettuale. Conoscono l'amore puro ispirato dalla musica, una Lira che l'uomo stringe tra le mani ed un nuovo ramo germogliato nella mano della donna rappresenta la fedeltà.

Alle spalle hanno onde che si rincorrono su un fondo dorato che esprime il potere del Creato.

Questa rappresentazione è anche un invito all'illuminazione per risuonare nelle frequenze più alte del Cosmo.

È accompagnato dall'Intelligenza della Runa Dagaz, che sostiene l'uomo nel viaggio verso le

forze della Luce, per essere cavaliere di ogni tempo e trasformare l'illusione in realtà.

### **INTEPRETAZIONE:**

Felicità; armonia; certezza; unione; verità; progetti personali e professionali già realizzati; unione familiare; guarigione; alleanze con persone di potere pure nell'intento; sicurezza economica; protagonista della propria vita.

**Arcano rovesciato:** verità nascoste; disarmonia; incomprensioni; conflitti familiari e nelle amicizie; verità negative che riguardano i figli; spese eccessive.

**Lavoro energetico sul corpo:** L'Arcano lavora sugli occhi, sul cuore e sulla mente.

## XX. IL GIUDIZIO E LA ISA: PAROLE DI VERITÀ



L'Arcano dice:

*Tu che vuoi esplorare i Mondi non puoi accedere se non hai la voce pura. Io sono la Porta che conduce a coloro che ritornano come ponte tra il Cielo e la Terra a mostrare alcune verità.*

*Varca la soglia quando la tua voce libera e  
cristallina canterà.*

L'Arcano il Giudizio rappresenta la Potenza Generatrice che si completa. La rugiada solare discesa sulla Terra ed i morti risvegliati dal soffio divino risorgono. Il visibile e l'invisibile non sono più separati e le voci delle memorie diventano vive a testimoniare l'eternità: la morte non esiste.

L'Angelo dalle ali dorate mostra loro la via.

L'Amore Divino unisce i Mondi per ritrovare l'integrità.

È accompagnato dall'Intelligenza della Runa Isa, che unifica le realtà visibili e invisibili e le trasmuta come fonte di insegnamento per colui che si accosta in purezza e verità.

#### **INTEPRETAZIONE:**

Rinnovamento;            rinascita            spirituale;  
cambiamento positivo; notizie improvvise;

giudizio favorevole su persone e situazioni;  
chiaroveggenza; chiaraudienza; trance.

**Arcano rovesciato:** disordine; confusione;  
cattive notizie; difficoltà negli eventi; paura di  
conoscere la verità.

**Lavoro energetico sul corpo:** L'Arcano lavora  
sulla psiche, sulle ossa, sui denti e sui calcoli.

## XXI. IL MONDO E LA ANSUZ: TRASMUTAZIONE



L'Arcano dice:

*Su di me vai e vieni.  
Su di me sali e scendi.  
Su di me cerchi e trovi.*

*Questa è l'esperienza che la tua anima ritrova  
ogni qual volta  
che del ciel ti coroni.*

*Ma io so che già conosci il viaggio e attraverso i  
segni la visione sempre più chiara a te appare e  
nell'ascoltar il canto degli elementi tu mai ti  
arrendi e così il potere in te ha già manifestato  
il Mondo che già conosci: te stesso.*

All'interno di una Ghirlanda intrecciata, la Dea della vita con un solo Nastro rosso segna la femminilità sacra. Pare danzi, ma immobile osserva, in equilibrio rimane. Il capo inclinato verso destra col braccio che tocca il suo fianco mentre a sinistra la mano stringe il Serpente, il potere della guarigione.

A destra ha un Uccello ispiratore, a sinistra l'Occhio alato che tutto vede e tutto sa. Giù in basso a destra il cinghiale mostra il suo potere, mentre a sinistra, nelle acque il pesce sacro sa dove rimanere.

Il Mondo è la rappresentazione del Fuoco eterno, dell'equilibrio dinamico, della giovinezza e della

vita stessa. È la fecondità che manifesta la fertilità, incoscienza e consapevolezza su questa realtà, la Terra.

Il Macrocosmo si riflette in questo gioco delle parti dell'Arcano del Microcosmo e l'uomo crea e si risveglia dall'incoscienza che ha già creato.

La meraviglia prende il posto di questa realtà.

È sostenuto dall'Intelligenza della Runa Ansuz, che simboleggia il passaggio dall'oscurità alla Luce, dal silenzio primordiale al canto. Accompagna l'uomo a partecipare alla creazione e a risvegliarsi nel Dio che già è. Ricorda all'uomo di non temere del potere che ha conosciuto, ma di esercitarlo in bellezza e verità.

#### **INTEPRETAZIONE:**

Ricompensa; trionfo; riuscita; realizzazione dei progetti; protezione potente contro tutte le avversità; ottime possibilità materiali, onori e ricchezze; a volte vincita al gioco.

**Arcano rovesciato:** riuscita possibile, ma non immediata; attenzione all'ambiente ostile; sospetti; odio; chiusura emozionale.

**Lavoro energetico sul corpo:** L'Arcano lavora sui denti, sulle mascelle e sul collo.

## 0. IL MATTO E LA GERA: TUTTO È POSSIBILE, IL GIOCO DELL'INIZIATO



L'Arcano dice:

*Ho vinto le tenebre.*

*Danzo sul solo alluce del mio piede ed ho  
trovato la Luce.*

L'iniziato danza coperto da un solo Telo azzurro. Non ha paura delle sue nudità, si lascia condurre dai segni, dalla natura e dai simboli.

Leggero salta da un punto all'altro della Terra e manifesta l'incomprensibile mistero divino in ogni realtà.

Cammina da destra a sinistra come il Sole nel suo eterno movimento, volta le spalle al passato e con i fili del Tempo intreccia infinite realtà: nulla esiste, tutto esiste. Nella sua follia divina vede la bellezza del creato.

Il Matto è l'eterno pellegrino, il viaggiatore, colui che porta il dissolvimento di ciò che è definito per aprire altre possibilità.

Il Matto è lo zero, simbolo della divinità nella sua totale incomprensibilità. Lo zero manifesta il centro, l'eterno movimento verso un punto di non località.

Il Matto è l'atteso e l'inatteso, è colui che legge la vita come un oracolo da interpretare. È colui che nell'impulso sa creare e rischiare.

L'Arcano gioca ed interagisce con l'Intelligenza della Runa Gera, che simboleggia la ciclicità del tempo: si manifesta, vive, muore, ritorna. Racchiude in sé tutta la conoscenza per essere il mago della creazione.

### **INTEPRETAZIONE:**

Puoi permetterti tutto; notizie, persone, cambiamento, fortune inattese; intuizioni, premonizioni e profezie; misteri svelati; indifferenza rispetto al giudizio; sensitività; genialità; scarso rispetto per le regole; meraviglia continua.

**Arcano rovesciato:** follia; bipolarismo; schizofrenia; rifiuto delle responsabilità; predisposizione alle catastrofi.

**Lavoro energetico sul corpo:** L'Arcano lavora sulla mente.

## BIOGRAFIA



Giohà Giordano è una medium e lightworker italiana, nata con il talento di essere Ponte d'Amore tra i Mondi, Stargate di passaggio multidimensionale per incontrare in ogni istante Esseri straordinari di altre realtà e dimensioni. La sua medianità fisica naturale si

è manifestata sin da piccola quando, a soli tre anni, ha perso suo padre a causa di un incidente.

Ha dedicato tutta la sua vita alla ricerca e alla sperimentazione, per comprendere non solo ciò che in lei ed attraverso di lei si muove, ma anche e soprattutto per aiutare gli altri a manifestare i propri talenti personali. È entrata in contatto con culture ed etnie diverse, confrontandosi su temi quali la medianità e lo sciamanesimo fino ad approdare alla fisica quantistica.

È oggi formatrice, coach certificata, ipnologa, operatrice olistica, madre di varie tecniche energetiche, in particolare del Quantic Power® di Giohà Giordano, frutto di un meraviglioso lavoro di ricerca continua, ricca di studi, applicazioni, esperienze, approfondimenti e confronti con metodologie applicate legate al mondo della Fisica Quantistica ed integrate con approcci

olistici ed energetici appartenenti alla tradizione.

Svolge la sua attività presso la Giohà Giordano Academy, società di formazione olistica e coaching evolutivo, da lei fondata.

Tutto questo senza mai dimenticare la sua origine e natura di Medium.

## CONTATTI

**Sito Web:** [www.giohagiordanoacademy.com](http://www.giohagiordanoacademy.com)

Alessia Marchione: +39.392.8892777

Sperimenta i Tarocchi di Giohà Giordano ed estrai una o più carte per scoprire quali indicazioni l'Universo ha in serbo per te!

<https://www.gioha.com/cards/>

I Tarocchi *La Beorc e le Stelle* di Giohà Giordano sono disponibili in edizione limitata. Acquistali ora ed inizia il tuo viaggio:

<https://www.gioha.com/prodotto/tarocchi/>